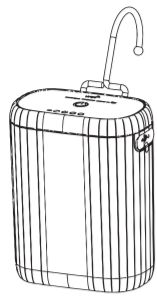


# Artikel 7021 W-lan Tropfbewässerung

## ANLEITUNG



Danke für  
Auswahl unserer WLAN-Smart-Home-Sensoren

01

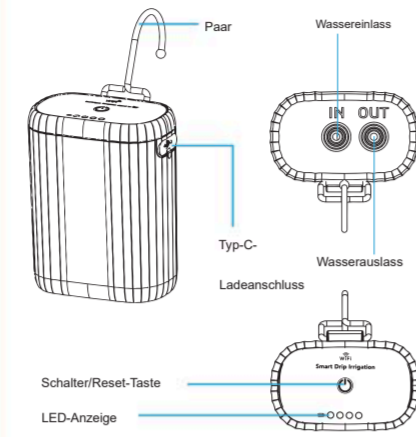
## Spezifikationen

Stromversorgung: DC 5 V/2 A, USB Typ-C  
Eingebauter Akku: wiederaufladbarer 18650-Akku  
Standby-Strom: 135 µA  
Drahtlosstandard: IEEE802.11b/g/n/x  
Frequenz: 2,4 GHz  
Drahtlose Reichweite: 45 m  
Bluetooth-Version: Bluetooth 5.0  
Wasserdichtheitsgrad: IP66  
Betriebstemperatur: 0 ° - 60 ° (14 ° F - 140 ° F)  
Betriebsfeuchtigkeit: 1 % bis 95 % rF (nicht kondensierend)  
Größe: 71 mm (L) x 48 mm (B) x 90 mm (H)

01

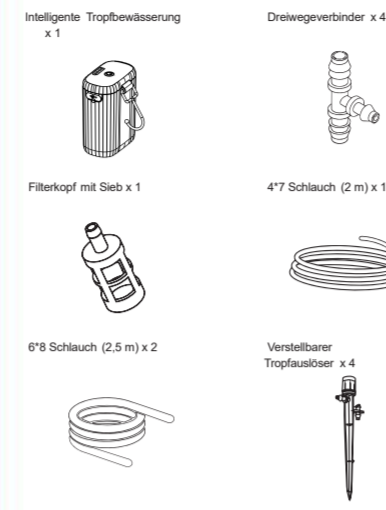
## Produktkonfiguration

### 1. Strukturbeschreibung



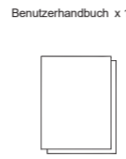
02

### 2. Verpackungsdetails



03

### Endkappe x 1



### Typ-C-Kabel x 1



04

## LED-Status

Indikator und zugehöriger Gerätestatus

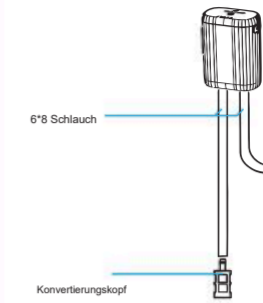
Gerätestatus	LED-Status
Warte auf ein Matching	Die rote Kontrollleuchte blinkt einmal pro Sekunde
Zurücksetzen	Die rote Kontrollleuchte blinkt lang gedrückt halten, auch wenn die Kontrollleuchte dauerhaft leuchtet bei ausschaltender Kontrollleuchte ist die Reset erfolgreich
Ladezustand	Die rote Kontrollleuchte blinkt strahlend
Vollständig geladener Status	Die rote Kontrollleuchte leuchtet dauerhaft

05

## Installation

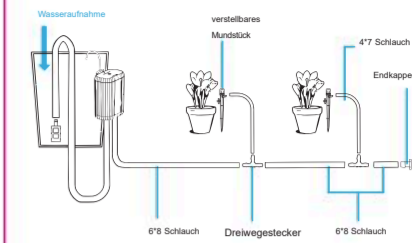
### 1. Installationsschritte

(1) Verbinden Sie den transparenten Schlauch mit dem Wasserzulauf und -ablauf des Hauptgeräts und verbinden Sie den Filterkopf mit dem Wasserzulauf des Geräts.



06

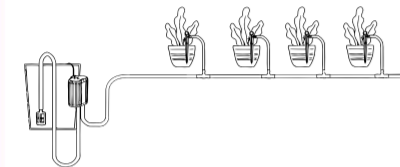
(2) Schritt (1) Verbinden Sie das Gerät mit der in der Nähe der Quelle aufgehängten Wasserquelle. Gemäß der folgenden Tabelle werden die restlichen Zubehörteile und das Hauptgerät angeschlossen, um die Installation abzuschließen.



07

(3) Die Installation ist wie unten dargestellt abgeschlossen, und anschließend kann die App gemäß den Anweisungen des Geräteretzwerks hinzugefügt werden.  
**Hinweis:** Vor dem Netzwerk muss die Reset-Taste 5 Sekunden lang gedrückt gehalten werden, bis die Kontrollleuchte dauerhaft leuchtet, um das Gerät zu starten.

Vorschlag: Der Wassereingang sollte tiefer liegen als der Wasserauslass.



### 2. Installationshinweise

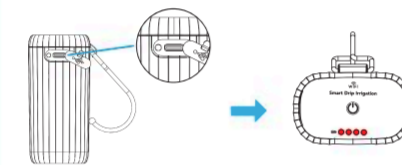
- (1) Beachten Sie bei der Installation, dass der Wasserauslass höher als der Wassereingang ist.
- (2) Achten Sie bei der Installation auf die Richtung des Wasserzulauf/-ablaufs und schließen Sie den Filterkopf an den/die/das an. Wassereingang;
- (3) Um eine optimale Tropfbewässerungswirkung zu gewährleisten, wird empfohlen, die maximale Länge der Wasserleitung darf nicht länger als 15 Meter sein und die Anzahl der angeschlossenen Sprinklerköpfe darf nicht überschreiten 10, ab der der Wasserdurchfluss und der Wasserdruck

08

können betroffen sein;  
(4) Vermeiden Sie übermäßiges Biegen oder Verdrehen der Rohre bei der Installation von Wasserleitungen. Stellen Sie sicher, dass die Rohre fest verbunden sind und dass alle Verbindungen von Rohren und Sprinklerköpfen dicht abgedichtet sind, um Wasserlecks und einen schlechten Wasserdurchfluss zu vermeiden.  
(5) Bei der Installation sollten Vibrationen und Erschütterungen vermieden werden.

### 3. Ladeanleitung

Verwenden Sie zum Laden die USB-C-Schnittstelle. Es wird ein Netzteil mit 5 V und 2 A empfohlen. Während des Ladevorgangs leuchtet die Kontrollleuchte rot und blinkt nacheinander. Wenn die Kontrollleuchte dauerhaft leuchtet, ist der Ladevorgang abgeschlossen.



09

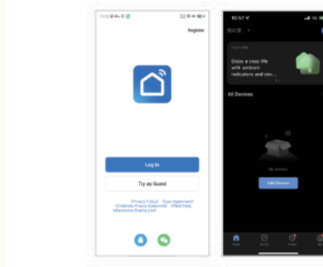
## Los geht's

### App herunterladen

Laden Sie die App „Smart Life“ aus dem App Store oder Google Play auf Ihr Mobilgerät herunter.



Registrieren und Anmelden  
1. Starten Sie die Anwendung „Smart Life“ auf Ihrem Smartphone.  
2. Registrieren und anmelden



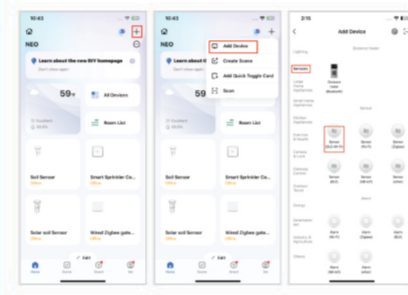
10

### Gerät hinzufügen

Standardmäßig befindet sich das Gerät im WLAN-Kopplungsmodus (Anzeige). (Die Kontrollleuchte blinkt.) Falls die Kontrollleuchte nicht leuchtet, drücken Sie bitte die Reset-Taste und halten Sie sie 6 Sekunden lang gedrückt, bevor Sie die Konfiguration vornehmen. Gerät zu App.

1. Wählen Sie den richtigen Gerätetyp für die Konfiguration aus.

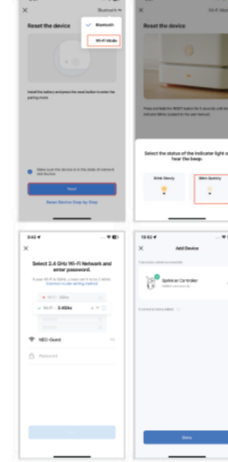
**Hinweis:** Alle Wi-Fi-Produkte können mit jeder Wi-Fi-Option hinzugefügt werden, das Gerät unterstützt jedoch nur 2,4-GHz-Wi-Fi-Signale.



11

### (1) Intelligente WLAN-Kopplung

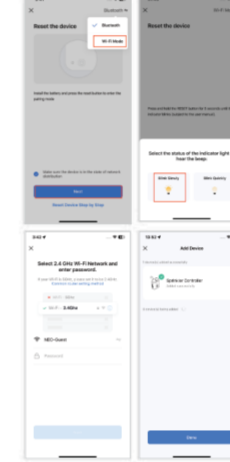
Drücken Sie die Reset-Taste, bis das Gerät schnell blinkt, und fügen Sie (gemäß den App-Tipps) hinzu.



12

### (2) AP-kompatibler Modus-Pairing

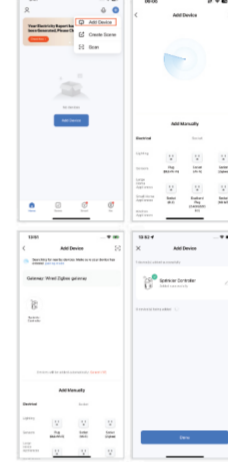
Drücken Sie die Reset-Taste, bis das Gerät langsam blinkt, und fügen Sie (gemäß den App-Tipps) hinzu.



13

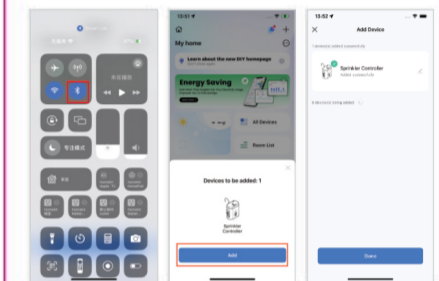
### 2. Bluetooth-Kopplung (empfohlen)

Methode 1: Aktivieren Sie Bluetooth auf Ihrem Mobiltelefon, um das Gerät über den Bluetooth-Modus (Standby-Modus) hinzuzufügen.



14

Methode 2: Nach der Aktivierung von Bluetooth und dem Aufrufen der App-Oberfläche wird das Gerät automatisch gesucht. Bluetooth und dann klicken



15

**Entsorgung**  
Das Gerät darf nicht im Hausmüll entsorgt werden. Bitte gib es entweder an uns zurück oder entsorgen es an einer Annahmestelle für Wertstoffe.

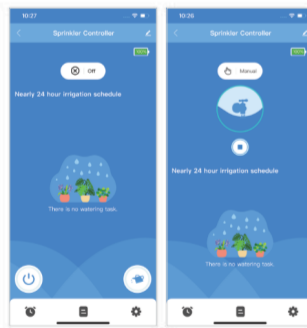
**Haftungsausschluss**  
Die Installation aller Komponenten darf nur durch eine Elektrofachkraft unter Beachtung aller zulässigen Normen und Vorschriften durchgeführt werden. Alle Schritte dieser Bedienungsanleitung sowie denen von weiteren verwendeten Komponenten sind unbedingt zu befolgen. Bitte lesen Sie die Bedienungsanleitung vor der Inbetriebnahme und Installation sorgfältig durch. LED-Trading haftet nicht für Unfälle oder Schäden, welche durch unsachgemäße Verwendung oder durch Anschluss der einzelnen Komponenten verursacht werden. Widerrechtliche Weitergabe und Vervielfältigungen sind untersagt.

**EU-Konformitätserklärung**  
Hiermit erklären wir, LED-Trading Tobias Ebert, dass der Automat den Richtlinien 2014/53/EU (RED), 2014/30/EU (EMV), 2014/35/EU (LVD) sowie 2011/65/EU (RoHS) entspricht. Der vollständige Text der EU-Konformitätserklärung finden Sie unter <https://www.led-trading.de/konformitaet-uebersicht.php>.

Tobias Ebert - LED-Trading  
Schöneicher Str. 42  
15566 Schöneiche b. Berlin Deutschland  
Telefon: 03064168917  
Telefax: 03064168916  
E-Mail: info@led-trading.de  
US-Import: DE 2 8 1 5 2 6 1 5 3  
WEEE-Reg.-Nr.: DE58003750

## Funktionen und Einstellungen

Hauptfunktionen, Betriebszustand und Aufzeichnungseinstellungen  
Hauptschnittstelle der App

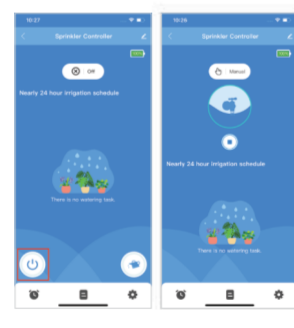


16

### Hauptfunktionen

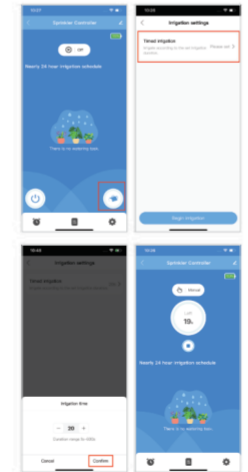
#### 1. Bewässerungs-Ein-/Aussschalter

(1) Sofortiges Bewässern



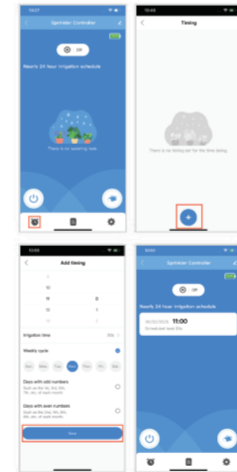
17

#### (2) Countdown-Bewässerung max. 600s



18

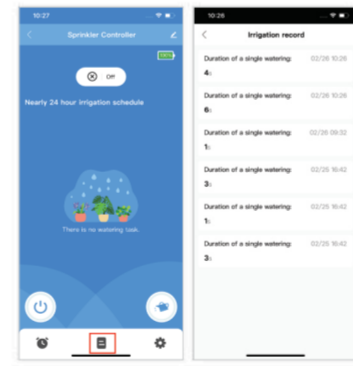
#### 2. Zeitgesteuerte Bewässerung



19

#### 3. Bewässerungsaufzeichnungen

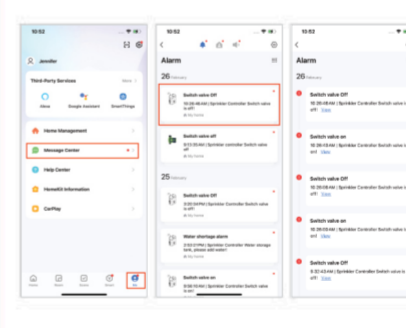
(1) Geräteverzeichnis



20

#### (2) APP-Datensatz

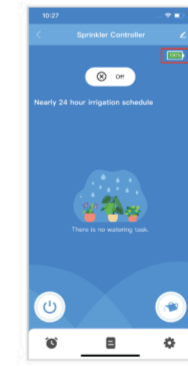
Im Nachrichtencenter können Sie die Alarmhistorie der hinzugefügten Geräte einsehen.



21

#### 4. Funktionseinstellung

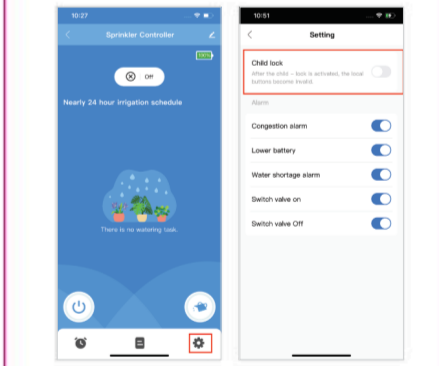
(1) Stromanzeige



22

#### (2) Kindersicherung

Lokale Testumschaltung wird nach dem Öffnen eines untergeordneten Elements nicht unterstützt spielen



23

#### 5. Alarm bei Wasserknappheit

Wenn der Wasserspeicher nicht genügend Wasser enthält, wird ein Wassermangelalarm ausgelöst.



24

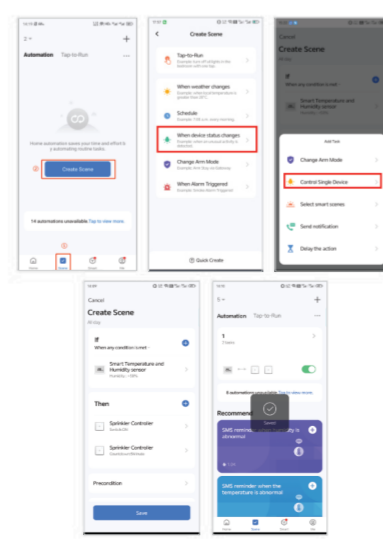
## Andere Funktion

### 1. Szenenverknüpfung

Beispiel:  
Wenn die Luftfeuchtigkeit laut Temperatur- und Feuchtigkeitssensor um 50 % sinkt, wird die Bewässerung gestartet (5 Minuten Countdown).

#### Notiz:

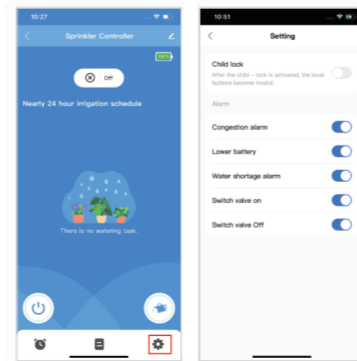
Das Gerät unterstützt LAN-Verbindungen; zwei oder mehr Geräte unter demselben Gateway stellen eine Verbindung her; wenn das Gateway vom Netzwerk getrennt wird, wird die Verbindung weiterhin ausgeführt.



26

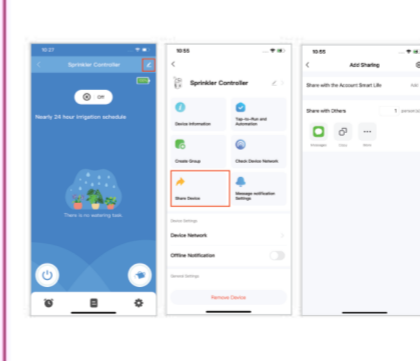
### 2. Weitere Einstellungen

Blockierungsalarm, Alarm bei niedrigem Batteriestand, Wassermangelalarm, Ventil offen, Ventil geschlossen



27

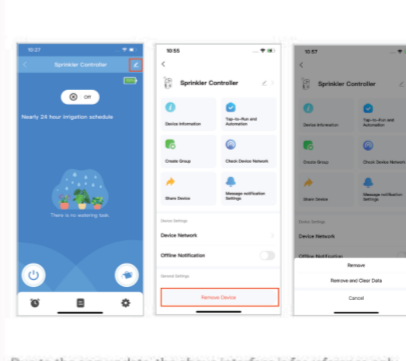
### 3. Gemeinsam genutzte Geräte



28

### 4. Klare Aufzeichnungen

Löschen Sie das Gerät über die App, fügen Sie es erneut hinzu, und Sie können alle Aufzeichnungen des Geräts löschen und die Standardinstellungen wiederherstellen.



Due to the app update, the above interface is for reference only

29

#### Wichtiges Update

1. Wie geht man mit dem Gerät um, das die Anzeige anzeigt? \*  
W A T O R  
„Mangelalarm“

A: Wenn die App-Oberfläche eine Alarmlage \* Wasserknappheit anzeigt, überprüfen Sie bitte, ob sich genügend Wasser im Wasserspeicher befindet, füllen Sie gegebenenfalls Wasser nach und Schalten Sie dann die Bewässerung wieder ein, der Alarm wird automatisch aufgehoben.

2. Was soll ich tun, wenn ich im Nachrichtencenter der App die Meldung „C-Protokollierungsalarm“ sehe?  
A: Bitte prüfen Sie, ob am Wasserauslass sichtbare Fremdkörper oder Kalkablagerungen vorhanden sind.

Das Gerät: Sollten Sie eine Verstopfung feststellen, wischen Sie diese bitte vorsichtig in Richtung des Wasserauslasses ab. Führen Sie anschließend die Bewässerungsfunktion über die App durch und prüfen Sie, ob der Wasserfluss wiederhergestellt ist.

3. Woran liegt es, dass das Wasser zu langsam tropft oder gar nicht austritt, wenn das Gerät eingeschaltet ist?

30

#### Arbeiten?

A: Grund 1: Prüfen Sie, ob der Tropfkopf verstopft ist, versuchen Sie, ihn mit Wasser durchzuspielen oder mit einer feinen Nadel zu reinigen.  
Grund 2: Prüfen Sie, ob der Schlauch verbogen ist oder nicht.

4. Kann die Schlauchlänge gekürzt werden? Was ist die maximale Schlauchlänge?  
A: Der Schlauch kann auf die Größe der Topfpflanzen zugeschnitten werden, die empfohlene maximale Länge für die Tropfbewässerung beträgt jedoch 15 Meter und es dürfen nicht mehr als 10 Sprinklerköpfe angeschlossen werden. Eine zu lange Schlauchlänge kann zu unzureichendem Wasserdruck führen und die Bewässerungseffizienz beeinträchtigen.

5. Wie installiert man den Tropfbewässerungskopf richtig?  
Muss es auf die Pflanzenwurzeln gerichtet sein?

A: Es wird empfohlen, den Tropfkopf etwa 5–10 cm von den Wurzeln entfernt in die Erde von Topfpflanzen einzusetzen, um direkten Wurzelkontakt und damit verbundene Wasseransammlungen zu vermeiden. Achten Sie bei der Installation darauf, dass der Tropfkopf fest mit dem Wasserrohr verbunden ist.

31